



paroles, paroles

Ethnologie et valorisation des patrimoines culturels



Marie-Ange Lasmènes

06 64 88 18 95

26, rue Jean Raimond de Comminges 34070 Montpellier

paroles-paroles.com

paroles-paroles@hotmail.fr

Donnez une empreinte à vos projets

Une expertise qualitative pour :

- Identifier les spécificités territoriales
- Valoriser les richesses des patrimoines culturels, l'histoire et la mémoire d'un territoire ou d'une entreprise
- Collecter les mémoires orales
- Enrichir les projets patrimoniaux d'un contenu culturel
- Mise en œuvre et suivi de projet patrimonial

Une approche ethnologique :

L'ethnologie place au cœur de ses interrogations l'homme en société.

Appliquée aux patrimoines culturels et aux perspectives de développement territorial, culturels ou touristiques, cette approche révèle l'émergence d'éléments structurant les identités locales et favorise ainsi l'ancrage de vos projets.

Nos missions :



Diagnostiques patrimoniaux



Développement territorial / oenotouristique / agricole



Publication d'ouvrages



Réalisation de projets culturels



Etudes d'opportunités



Enseignements universitaires

Faire des richesses locales une force de développement

Nos objectifs :

Révéler les patrimoines culturels locaux

Patrimoine, tourisme et culture convergeant vers des objectifs de développement territoriaux et économiques communs, PAROLES, PAROLES offre un appui participatif pour l'émergence de projets patrimoniaux, la définition de positionnement, ainsi que l'élaboration de stratégies culturelles et patrimoniales au service de territoires, d'entreprises ou d'associations.



© Alain Tendero



© Alain Tendero

Participer, structurer et transmettre les valeurs des mondes ruraux

L'enquête ethnologique interroge les réalités sociales grâce à la prise de parole et à la participation des individus. Elle délivre les éléments capables de structurer la mise œuvre opérationnelle de projets liés aux identités locales et de transmettre les valeurs propres à chaque univers rural.

”

Une expertise rare, véritable « + » pour vos projets

« Voici quelques années et plusieurs missions que nous menons avec Paroles Paroles sous le signe du professionnalisme et de la convivialité. Partenaire de confiance, impliquée et compétente, Marie-Ange Lasmènes sait accompagner avec « peps » et mener à leur réussite les projets et missions qui lui sont confiés. »

Julia Lignières et Isabelle de Montrichard, expertes Ethicalia.

Donner des perspectives de développement par les richesses culturelles

Dans cet objectif, PAROLES, PAROLES produit des analyses basées sur la recherche et sur des enquêtes de terrain. En ce sens, PAROLES, PAROLES... est mandaté pour mettre en lumière sur des territoires des axes patrimoniaux à valoriser dans des perspectives de développement culturel, économique ou touristique.

”

« Paroles, Paroles et son équipe nous ont accompagnés à la définition de notre positionnement de destination oenotouristique « Languedoc, Cœur d'Hérault ». La méthode ethnologique employée nous a aidés à mobiliser notre réseau de professionnels : ils se reconnaissent dans ce travail qui provient de leurs perceptions, de leurs valeurs et des représentations qu'ils ont de leur métier, de leur culture et de leur territoire. »

Magali Léon-Philip, Référente du Pôle Culture, Tourisme et Patrimoine SYDEL Pays Cœur d'Hérault.

Ancrer les projets dans la réalité sociale

Au-delà de la connaissance théorique offerte, PAROLES, PAROLES... se soucie de réaliser un réel travail de terrain, au plus près des représentations et des sensibilités quotidiennes afin de délivrer une analyse précise de la réalité sociale. Ainsi, l'objectif des recherches appliquées menées par PAROLES, PAROLES... s'oriente vers le rôle de médiateur de façon à mettre en relation la parole des populations locales à celle de dispositifs de développement territorial.



Transmettre les richesses des mondes ruraux

Marie-Ange Lasmènes

Cela commence par un rêve...

Très tôt, je m'interrogeais sur le sens des mondes qui m'entouraient. Qu'est-ce qui fait que nous appartenons à un univers social et culturel précis et qu'est-ce qui le conditionne? Comment ces mondes cohabitent-ils ? Comment nos vies s'articulent-elles les unes aux autres? Ou encore, en quoi sommes-nous d'ici plutôt que d'ailleurs ?

J'ai trouvé des éléments de réponse en entreprenant des études de sociologie et d'ethnologie animées de cette curiosité. Avec l'obtention d'un doctorat, ce rêve puis cette passion est devenue mon métier.

Quand les territoires et les cultures nous parlent...

D'une enfance bercée par les récits d'une humble et belle Gascogne, l'envie de transmettre les richesses dispersées, cachées ou encore parfois oubliées des mondes ruraux s'est rapidement transformée en projet. En 2011, les statuts de l'entreprise Paroles, Paroles sont déposés. L'objet : valoriser l'expression des territoires et de leurs cultures à travers leurs paroles.

L'initiative est originale et ambitieuse. Il faut pour cela avoir le sens de l'écoute, du partage, privilégier les relations qui se tissent et s'adapter à chaque nouveau contexte. C'est un réel savoir-faire.

Mes Formations

2020 : SupAgro socio-économie de l'alimentation : « Re-territorialisation de l'agriculture et de l'alimentation »
2013 : Création et développement d'entreprise - Montpellier
2011 : Formation « Patrimoine des Caves Coopératives », Institut National du Patrimoine.
2006- 2010 : DOCTORAT d'Ethnologie - Nice
2005-2006 : MASTER II Professionnel « Les Métiers du Patrimoine » - Nice
2004-2005 : MASTER I « Ethnologie, patrimoine, mémoire » - Nice
2003-2004 : LICENCE de Sociologie - Nice
2001 - 2003 : DEUG de Sociologie - Toulouse

Mes engagements professionnels

Parmi mes engagements professionnels, figure le souci de la qualité mis en œuvre avec sérieux, rigueur, responsabilité et déterminé par l'exigence d'un travail bien fait pour lequel je tiens justement parole. Chaque mission confiée est ainsi appréhendée avec énergie et dynamisme. Il me tient également à cœur d'éprouver du plaisir en travaillant. Une de mes conditions : travailler dans la bonne humeur !

Un réseau élargi de partenaires

Des partenaires pour une approche transversale

Pour élargir ses domaines d'expertises, mobiliser une équipe sur mesure adaptée à chaque projet, et délivrer une analyse transversale, PAROLES, PAROLES... s'entoure d'un large réseau de consultants, de professionnels et d'universitaires partenaires dans les domaines variés et complémentaires.

Des compétences complémentaires



Paysages, dynamiques territoriales et socio-anthropologie



Ingénierie touristique, études d'opportunité, architecture



Photographie, création graphique, édition, web



Oenotourisme



© Cabinet de Curiosité Paysagistes



© Cabinet de Curiosité Paysagistes

Des prestations adaptées à chaque projet



Diagnostics territoriaux et patrimoniaux

Diagnostic du patrimoine viticole du Pays Cœur d'Hérault – (Languedoc) 2014



Recensement, évaluation et valorisation du patrimoine viticole à l'échelle de 77 communes. Etude documentaire, étude de terrain et analyse des enjeux territoriaux pour la mise en œuvre d'une stratégie patrimoniale en vue de l'obtention du Label oenotouristique « Vignobles et Découvertes ». Développement de partenariats entre institutions publiques et associations.



Edition d'un « carnet du patrimoine »



Evolution du patrimoine bâti viticole

Pratiques culturelles de l'aire urbaine de Belfort, Montbéliard, Héricourt, Delle – Interreg France-Suisse 2015

Etude quantitative et qualitative à l'échelle de 260 communes ciblant les pratiques culturelles de 380 000 habitants et adolescents de l'Aire Urbaine et du Canton du Jura. Appréhension de l'offre et des politiques culturelles par la consultation de professionnels et d'institutionnels de la culture (Scènes nationales, SMAC, DRAC, collectivités, etc). Mesure de la mobilité transfrontalière.



Diagnostic sur le patrimoine viticole du Pays Haut Languedoc et Vignobles – (Saint-Chinian, Minervois, Faugère) 2017

Dans le cadre du renouvellement de la candidature au label Vignobles et Découvertes, recherche et synthèse documentaires sur le patrimoine viticole à l'échelle du Pays (102 communes) : paysages, patrimoine bâti, patrimoine historique. Rédaction de fiches thématiques révélant les richesses territoriales. Préconisations pour la valorisation du contenu.



En partenariat avec AOC Tourisme

Etude des représentations des vins de Savoie en Savoie Mont-Blanc, Interreg France-Italie Alcotra « Route des vignobles alpins ». 2018-2019

Etude paysagère et patrimoniale pour la rédaction d'une charte paysagère et l'édition d'un guide de bonnes pratiques. Evaluation des labels européens et internationaux de préservation des paysages (Fontevraud et UNESCO) pour la constitution d'un dossier.

Etude clientèle sur les pratiques touristiques.

Etude sur les représentations et les perceptions des professionnels et des institutionnels du territoire.

En partenariat avec AOC Tourisme



Paysages des vignobles de Savoie

”

« Travailler avec Marie-Ange c'est comme une bouteille de champagne : intense, pétillant et euphorisant. Nous partageons les mêmes origines en terre d'Oc mais surtout la même passion du travail bien fait, ayant du sens et de la profondeur. Aller puiser dans les racines des choses pour en extraire l'essence de vie, la bulle de Champagne »

France Gerbal-Médalle, AOC Tourisme

Enquête ethnologique sur le patrimoine culturel immatériel du site Patrimoine Mondial UNESCO Pyrénées Mont Perdu (Gavarnie-Gèdre) – 2019.



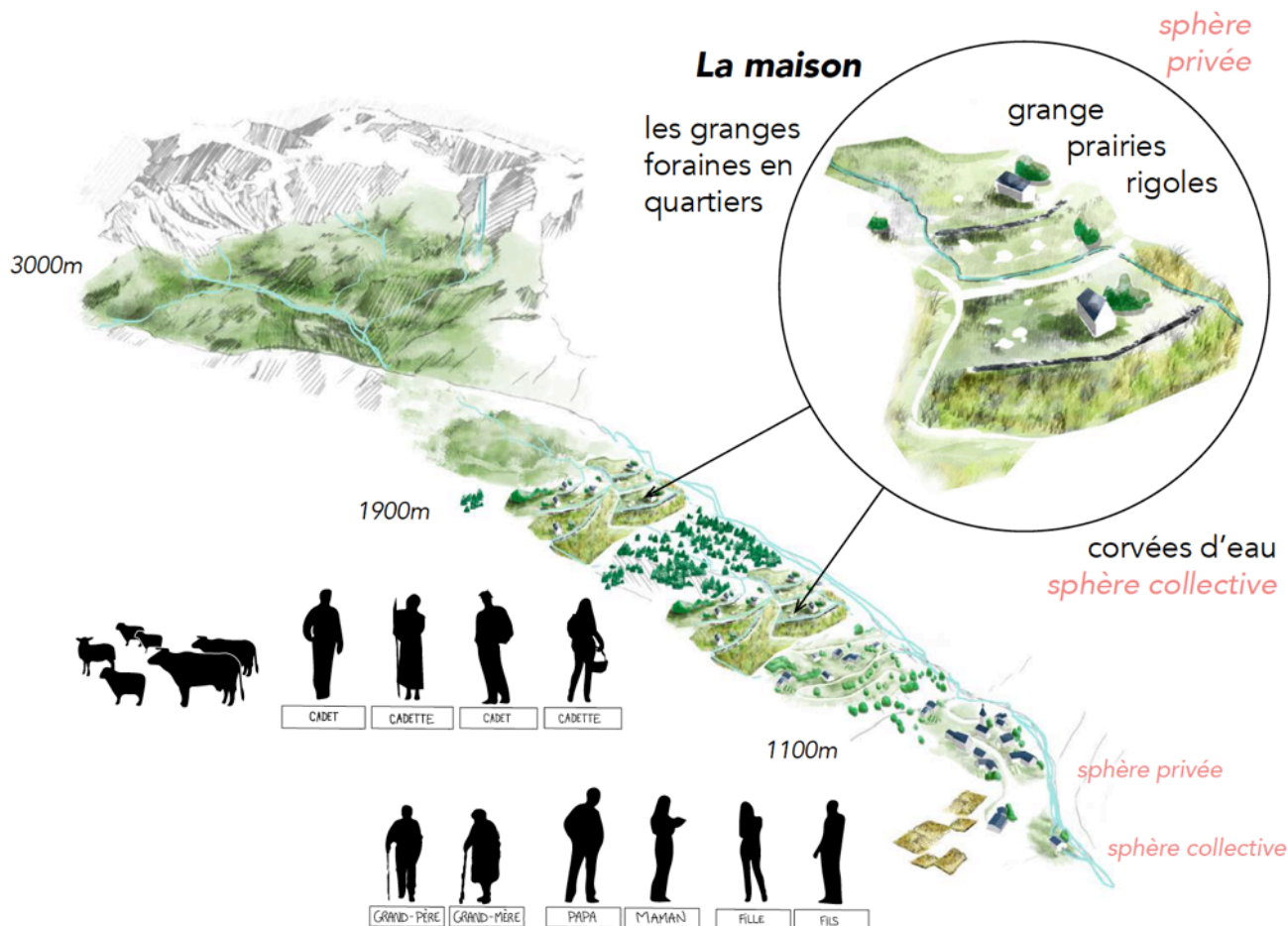
Collecte de mémoires et de témoignages oraux pour la valorisation du patrimoine culturel immatériel du bien Unesco mixte et transfrontalier « Pyrénées Mont-Perdu ».

Diagnostic des dynamiques rurales et identification des enjeux socio-culturels et patrimoniaux de l'élevage en montagne (ovins et bovins) sur 3 générations.

Etude des représentations du label Unesco auprès des institutionnels, habitants et touristes de la vallée des Gaves.



Partenaires : Département 65, Archives Départementales 65, Parc National des Pyrénées, Commune de Gavarnie-Gèdre, Association Montagne, Culture et Avenir.



Consultation pour une candidature Opération Grand Site de France de la commune de Gavarnie-Gèdre – 2019.

Participation à l'animation de concertation publique lors du Séminaire OGS « Patrimoines et paysages de Gavarnie-Gèdre, pour le passé? Le présent? Le futur? » : 3 journées de concertation avec les habitants et les acteurs institutionnels.

Consultation pour la rédaction de la note argumentaire de la candidature Opération Grand Site.

En partenariat avec le Cabinet de Curiosité Paysagistes.



© Cabinet de Curiosité



Elaboration du plan pour la redynamisation de l'activité agricole et pastorale sur le site Patrimoine Mondial UNESCO Pyrénées Mont Perdu – Parc National des Pyrénées - 2020.

Enquête ethnologique auprès des éleveurs pour appréhender leurs besoins et leur motivation. Analyse de l'ensemble de la filière élevage. Mise en lumière des freins et des leviers de redynamisation de l'activité pastorale et agricole. Sensibilisation aux enjeux contemporains et futurs liant le pastoralisme et le territoire.

Mobilisation d'une réflexion commune et partagée par les éleveurs autour d'un groupe de travail

Elaboration d'un plan d'action opérationnel pour redynamiser le secteur et valoriser le pastoralisme.

En partenariat avec le GIP-CRPG, la Chambre d'Agriculture 65 et le Cabinet de Curiosité Paysagistes





Développement oenotouristique

Accompagnement au développement oenotouristique de la destination « Pays Vidourle Camargue » - 2016-2017

Formation action adressée aux professionnels du tourisme et du vin du Pays Vidourle Camargue dans le cadre d'une éventuelle candidature de la destination au label Vignobles et Découvertes.



En partenariat avec AOC Tourisme

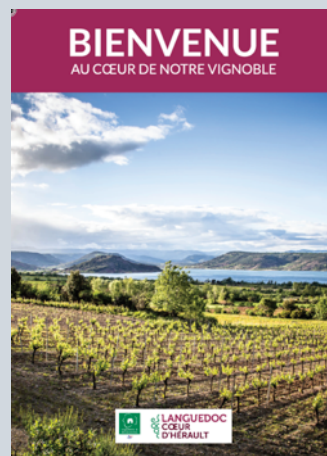
Accompagnement à la valorisation et la mise en récit des patrimoines oenotouristiques « Pays Cœur d'Hérault » - 2017

Etude ethnologique auprès des vignerons partenaires de la destination Vignobles et Découvertes. Collecte de mémoires et recherche documentaire.

Formation action adressée aux professionnels du tourisme et du vin partenaires du Pays Cœur d'Hérault pour définir le positionnement de la destination et la mise en récit des patrimoines viticoles.



En partenariat avec AOC Tourisme



Etude géographique et patrimoniale du groupement coopératif Vinovallie (Gaillac, Cahors, Fronton) pour la valorisation de son offre oenotouristique, 2018-2019

Dans le cadre de sa politique de développement oenotouristique et de la création de son espace scénographique, le groupement coopératif Vinovallie, sur les appellations du Sud-Ouest de Gaillac, Cahors et Fronton, souhaite enrichir son offre oenotouristique de connaissances géographiques et patrimoniales.

Réaliser une étude paysagère et patrimoniale, collecter les mémoires des vignerons, recenser la documentation et les archives existantes.

Élaboration de fiches thématiques pour alimenter la connaissance historique et paysagère des trois sites.

En partenariat avec AOC Tourisme





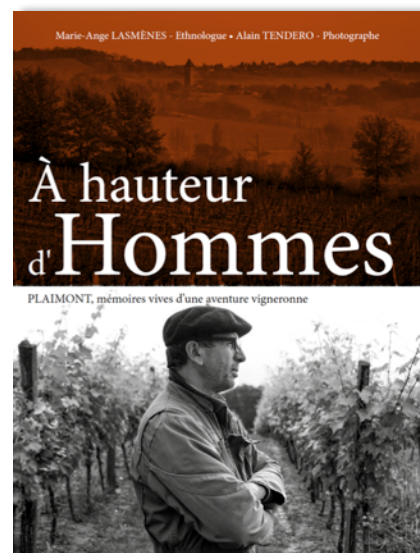
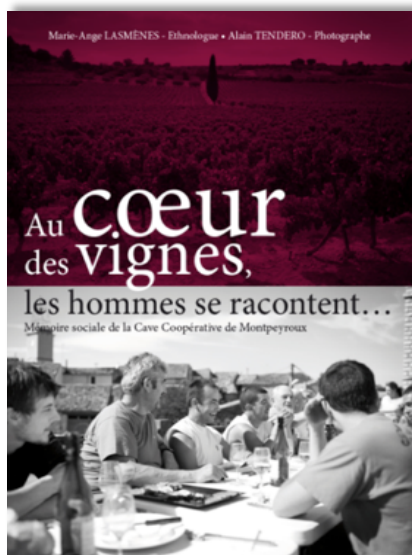
Publication d'ouvrages



Co-cr ation de la collection « Cultures Vives »

D di e   la coop ration agricole, la collection Cultures Vives rassemble une trilogie d'ouvrages r alis s aupr s des caves coop ratives Castelbarry (Montpeyroux, Languedoc), Puisseguin Lussac Saint-Emilion et Plaimont.

Photographies Alain Tendo, graphisme et  dition Lin a Pica



Une démarche participative et qualitative pour révéler les valeurs communes, mettre en lumière un patrimoine « vivant » avec fierté

Collecter les récits des acteurs passés et actuels de votre coopérative ; photographier le quotidien de vos travaux ; réaliser des portraits pour valoriser des parcours biographiques ; retracer vos dynamiques entrepreneuriales et votre ancrage territorial dans le temps ; restituer l'engagement de plusieurs générations. Enquête ethnographique et photographie, par leur approche sensible du terrain sont nos outils. Parce qu'elle est participative et valorisante, cette méthode implique adhérents et salariés de votre structure et capte les émotions. À la recherche de paroles et d'images « vraies », nous proposons un projet qui vous ressemble : vos cultures locales sont vos richesses.

Faire valoir noblement vos richesses et les transmettre

L'édition d'un ouvrage de qualité et accessible est la trace noble et pérenne de vos engagements, un outil de diffusion qui leur donne une continuité bien au-delà de votre territoire. Il permet également de transmettre aux futures générations l'amour d'un métier, la force de caractère d'un territoire, la passion pour un patrimoine et les valeurs coopératives fondatrices. Cette démarche s'inscrit dans un temps long et durable et participe à alimenter vos réflexions sur la RSE. Ces contenus permettront également de valoriser votre communication via des expositions et des outils digitaux dont nous maîtrisons la production et la réalisation.

Les frères Bover: Stéphane et Christophe





Mais, à quoi ça sert ?
 « On ne se présente pas soi-même. On parle de l'histoire par elle-même. C'est une grande joie pour nous d'expliquer, surtout à Montpellier. On est en ville, on est en ville. On a un territoire, on a une histoire, on a un projet. On veut que les choses soient claires, qu'on puisse les transmettre à la fois à nos enfants et à nos collègues. On veut que les choses soient claires, qu'on puisse les transmettre à la fois à nos enfants et à nos collègues. »

Qu'est-ce que vous aimez le plus dans votre métier ?
 « On aime le fait d'être ensemble, de travailler ensemble, de partager son savoir-faire. On aime le fait d'être ensemble, de travailler ensemble, de partager son savoir-faire. »

Qu'est-ce que vous aimez le plus dans votre territoire ?
 « On aime le fait d'être ensemble, de travailler ensemble, de partager son savoir-faire. On aime le fait d'être ensemble, de travailler ensemble, de partager son savoir-faire. »



Clément Dubos, Vigneron à la cave de Condom (depuis 2011)



Clément Dubos, vigneron à la cave de Condom. Il a travaillé pendant 10 ans dans une cave coopérative avant de créer sa propre cave. Il aime travailler dans son terroir, dans son territoire. Il aime travailler dans son terroir, dans son territoire. »

Clément Dubos, vigneron à la cave de Condom. Il a travaillé pendant 10 ans dans une cave coopérative avant de créer sa propre cave. Il aime travailler dans son terroir, dans son territoire. Il aime travailler dans son terroir, dans son territoire. »

Mémoire sociale de la Cave coopérative Castelbarry : Valorisation du patrimoine culturel de la coopération viticole (Montpeyroux) – 2012

Analyse des enjeux du système coopératif viticole et de leurs impacts socioculturels sur le territoire. Documentation et collecte de mémoires. Mise en place d'une stratégie de valorisation patrimoniale du métier de viticulteur et du système coopératif. Conception d'une exposition photographique permanente « Paroles de coopérateurs » et publication d'un ouvrage ethno-photographique « Au cœur des vignes, les hommes se racontent ». Emergence et diffusion d'une action culturelle au sein d'un acteur économique régional. Conception d'un outil marketing : une cuvée spéciale adaptée au projet et son étiquette.



Photographies Alain Tendero, graphisme et édition Linéa Pica



© Alain Tendero

*Trophée des
initiatives
Coopératives 2015*



”

« Notre volonté était de rappeler à nos adhérents l'histoire de notre coopérative et de communiquer différemment sur notre vin, de parler des viticulteurs et de leur engagement envers la coopération, de rappeler les luttes sociales de notre région et de montrer la continuité avec l'Economie Sociale et Solidaire que nous appliquons dans notre travail. Ce projet, c'était un pari un peu fou! On ne savait pas jusqu'où on irait! On l'a fait et on est fiers de son succès! »

Bernard Pallisé, Directeur de Castelbarry, Cave Coopérative de Montpeyroux.

Mémoires de la Cave Coopérative des Vignerons de Puisseguin-Lussac-Saint-Emilion (Gironde) – 2015/2016

Analyse de la structure coopérative et de son histoire. Recherche documentaire (dépouillement d'archives de l'entreprise) et collecte de mémoires orales. Mise en perspective des diverses étapes de développement de l'entreprise. Impacts de la coopération viticole sur le territoire. Publication d'ouvrage.



Photographies Alain Tendero, graphisme et édition Linéa Pica

”

« Dans le cadre de notre démarche de responsabilité sociétale, il nous est apparu important de pouvoir retracer pour les générations présentes et futures, l'histoire de notre coopérative,

Marie-Ange Lasmènes a étudié pendant plus d'un an, notre histoire, a réalisé un grand nombre d'interviews de nos adhérents et salariés ainsi que beaucoup de nos parties prenantes, a étudié un grand nombre d'archives.

Ce travail colossal nous permet de rappeler les forces de notre coopérative, son poids économique et sociétal pour se tourner vers l'avenir sereinement. C'est désormais un formidable outil de communication. Merci Marie-Ange ! »

Benjamin Maison, Directeur Vignerons de Puisseguin-Lussac-Saint-Emilion



© Alain Tendero



© Alain Tendero

Mémoires de PLAIMONT : Valorisation du patrimoine culturel immatériel de la coopération viticole en Gascogne (Saint-Mont, Madiran, Pacherenc du Vic-Bilh, Côtes de Gascogne) – 2017-2018

Analyse des enjeux du système coopératif viticole et de leurs impacts socioculturels sur le territoire. Documentation et collecte de mémoires. Valorisation patrimoniale du métier de viticulteur et du système coopératif. Conception d'une exposition photographique dans le cadre des 40 ans de l'entreprise PLAIMONT. Publication d'un ouvrage ethno-photographique pour 2018 (192 pages). Emergence et diffusion d'une action culturelle au sein d'un acteur économique régional.

Photographies Alain Tendero, graphisme et édition Linéa Pica



Grand Prix du Livre
Spirit catégorie vin
2019

”

« A Hauteur d'hommes, c'est la parole nue de ces femmes et de ces hommes qui ont consacré leur vie pour que d'autres continuent à imaginer la leur ici!

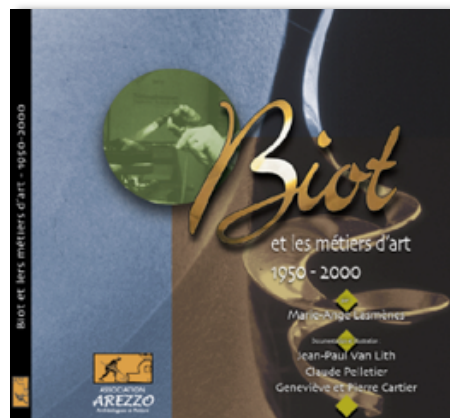
Des paroles recueillies, simples en apparence qui renvoient à des réflexions plus profondes qui dictent à jamais ce qu'est notre Coopérative et qui guident tous les jours, l'avenir de notre territoire. »

Olivier Bourdet-Pees,
Directeur Général de Plaimont



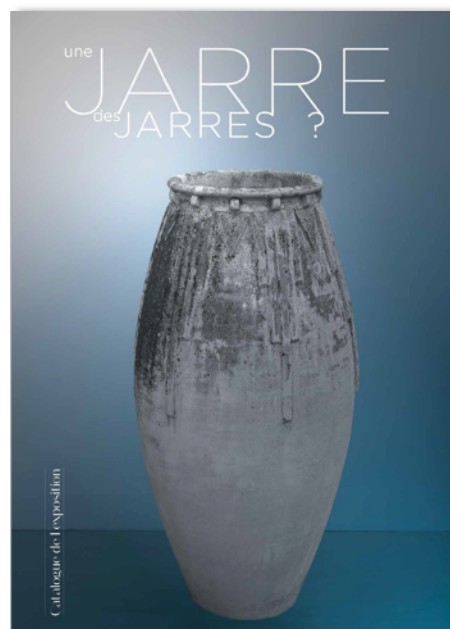
Publication de l'ouvrage « Biot et les Métiers d'Art de 1950 à 2000 » – 2015/2016 - Association Arezzo et Municipalité de Biot

Valorisation du patrimoine artistique et culturel de la ville de Biot et de son histoire contemporaine à travers l'analyse des mouvements artistiques et politiques par la publication tous publics d'un ouvrage.



Participation à la rédaction du catalogue de l'exposition « Une Jarre, des jarres... Biot », Biot – 2018

Rédaction d'un article biographique sur René Augé-Laribé, fondateur de La Poterie Provençale à Biot dans le cadre de l'exposition « Une Jarre, des jarres... Biot » coréalisée par Brigitte Heldel-Samson et Birgitte Fryland.





Réalisation de projets culturels



Exposition « Paroles de Coopérateurs », espace de vente Castelbarry – 2012, Pierresvives Montpellier – 2016

Impression sur bâches d'une sélection de photographies et d'extraits de témoignages de l'ouvrage « Au cœur des Vignes les hommes se racontent ». Installation dans le caveau de vente puis à la Médiathèque Départementale 34 Pierresvives à Montpellier.

Exposition « De Tuiles en Fragments » par Éléonore Weiss, Musée Argiléum – Communauté de Communes Vallée de l'Hérault – 2013

Conceptualisation et programmation de l'exposition temporaire « De Tuiles en Fragments » en étroite réflexion avec l'artiste céramiste Éléonore Weiss pour le musée de la poterie Argiléum, Saint-Jean-de-Fos.





Etudes d'opportunités



Etude d'opportunité d'un projet oenotouristique dans le cadre de la réhabilitation du Domaine Fabre pour la commune d'Ornaisons (11) – 2016-2017

Définition d'un projet de réhabilitation d'un ancien domaine viticole et valorisation du lieu situé au cœur du village d'Ornaisons en fonction des besoins de la population locale et des possibilités économiques du porteur de projet.

En partenariat avec les cabinets Ethicalia et Sabrina Genieis.

Etude d'opportunité pour le Domaine d'Uby, Côtes de Gascogne – 2017

Etude d'opportunité pour la réhabilitation d'une maison de maître du XIXème siècle. Définition du secteur d'activité à développer et étude de l'environnement du marché.

En partenariat avec les cabinets Ethicalia et Sabrina Genieis.





Etude d'opportunité et de pré-faisabilité du projet écotouristique de l'association TAKH – 2018.

L'association TAKH, conservatoire de chevaux sauvages de Przewalski en Lozère, souhaite s'ouvrir à une activité d'écotourisme et doit pour cela repenser sa stratégie de développement et s'interroger sur la destination de son patrimoine bâti. Accompagner l'association pour : structurer un groupe de travail autour d'un projet commun dans le cadre d'une redynamisation économique de l'association. Définir un projet d'avenir en fonction des opportunités offertes par le contexte touristique et scientifique pour favoriser l'autonomie de la structure. Evaluer les possibilités techniques et les investissements à prévoir pour la réhabilitation du site.

Mandataire : Laurent Acuzet – Géo-Système
Isabelle de Montrichard – Cabinet Ethicalia
Marie Ange LASMENES – Cabinet Paroles Paroles
Raphaël Azalbert – Architecte



Chevaux sauvages de Przewalski au Villaret, Lozère



Références universitaires



Thèse en Ethnologie « Les Usages Sociaux et politiques du passé : les processus de patrimonialisation des Métiers d'Art à Biot – 2006 à 2010 – Allocataire du Ministère de la Recherche – Université de Nice Sophia-Antipolis

La dite identité territoriale « Biotoise » faisant partie des préoccupations contemporaines d'élaboration de politiques culturelles et touristiques locales, cette étude qualitative menée sur le secteur des Métiers d'Art, a permis d'identifier le jeu des acteurs du patrimoine (associations, services municipaux, entreprises, musées, élus, institutions, etc.) pour révéler les mécanismes sociaux et identitaires d'adhésion à une offre patrimoniale, les pratiques culturelles et patrimoniales des habitants ainsi que les politiques locales de valorisation du territoire à travers le faire-valoir d'artistes et d'artisans d'art.



Derniers enseignements Universitaires

2020 : Membre du jury d'examen des TPER formation de Paysagiste, avec Bernard Davasse, Ecole Nationale Supérieure Architecture Paysage de Bordeaux.

2019 : « La fabrication du projet local : filières de production et systèmes d'acteurs », avec Alise Meuris, post master Rebuilding the World, Ecole Nationale Supérieure Architecture Paysage de Bordeaux.

2018-2019 : « Ethnologie des entreprises agricoles ou comment mettre leur histoire en récit », ENSAT, responsable enseignement François Purseigle, Toulouse.

2016 : « L'éthnologie au service des territoires », Master 2 Tourisme, responsable enseignement Eric Perera, STAPS, Montpellier.

2016 : « Etre consultant en ethnologie », Master 2 Ethnologie, responsable enseignement Magali Demanget, Université Paul Valéry 2, Montpellier.

Articles scientifiques avec comité de sélection :

2019 : GERBAL-MÉDALLE France et LASMENES Marie-Ange, « Oenotourisme et Pays Vidourle-Camargue. A la croisée de la géographie et de l'ethnologie », *Territoires du Vin*, 10.

2019 : « Faire profession d'Anthropologue dans les mondes viticoles », in *Le Journal des Anthropologues*, n° 156-157, 2019.

2013 : « Coopératives viticoles en Languedoc et mémoire sociale : un terrain ethno-photographique », ESSCA, Angers, 2013.

2012 : « Construction, valorisation et marchandisation patrimoniales : des Métiers d'art à Biot », in *Vivre du Patrimoine*, L'Harmattan, Université de Corse, 2012.

2011 : « Souffleurs de verre, la mémoire intime « au travail » », *Conserveries Mémoires*, n°11, Université Laval, EHESS, en ligne : <http://cm.revues.org/958>, 2011.

2010 (a) : « Ecrire « son » patrimoine : de nouvelles lectures locales du territoire », *Culture et Musées*, « L'écriture du Patrimoine », sous la direction de Cécile Tardy, n°14, janvier 2010.

2010 (b) « Tradition, mémoire et patrimoine : réactualisation d'un passé et affirmation d'une identité locale », *Provence Historique*, « Les Traces mémorielles en Provence. Permanences, effacements, réactivations », tome LX, fascicule 240, avril-mai-juin 2010.

2010 (c) « Patrimonialisation et construction de l'identité locale à Biot », in *LYSOE Eric et COLLANI Tania (dir.), Entre tensions et passions: construction/déconstruction de l'espace européen*, Presses Universitaires de Strasbourg, 2010.

2006 : « Les métiers d'art à Biot : construction et usages politiques du patrimoine », *Socio-Anthropologie*, « Les Mondes du patrimoine », sous la direction de Dominique Poulot (P1 LAHIC-EHESS), n°19, 2006, <http://socio-anthropologie.revues.org>.

Communications scientifiques avec comité de sélection :

Octobre 2019 : « Pyrénées Mont Perdu, patrimoine mondial et paysages culturels : de quelle(s) « culture(s) » parle-t-on? », Colloque international *Tourisme dans les paysages protégés*, Université de Lausanne, Lavaux Patimoindre mondial.

Juin 2019 : Membre du comité d'organisation du colloque « S'associer. Une pratique fondatrice des sociétés », co-produite par le Bistrot des Ethnologues et l'Association Française des Anthropologues, Montpellier.

Juin 2018 : « Valorisation des patrimoines viticoles : Languedoc, Gironde, Gascogne », Journées d'études IRM-CMRP « Patrimoine et oenotourisme. Identités culturelles régionales, production/consommation de vin et mondialisation », sous la direction scientifique de Bernard Chérubini, Université de Bordeaux. 14 et 15 juin 2018.

Mai 2018 : « Oenotourisme en Pays Vidourle Camargue. A la croisée de la géographie et de l'ethnologie », avec France Gerbal-Médalle, colloque international « Vigne, Vin, Alimentation et Santé » à Héraklion, Chaire UNESCO Culture et Tradition.

<http://wineculture.chemistry.uoc.gr/wordpress/>

Septembre 2016 : « L'héritage culturel viticole et son intégration dans la dynamique touristique », Symposium Iter Vitis France, Cahors.

21-22 juin 2012 : « Coopératives viticoles en Languedoc et mémoire sociale : un terrain ethnographique ». Colloque international et interdisciplinaire « Territoires du vin », Ecole de management ESSCA, Angers.

7-9 Septembre 2009 : « Mémoire et localisme, la patrimonialisation comme réponse aux changements », Colloque International « Mémoires, identités et cultures dans l'espace euroméditerranéen à l'heure de la globalisation : dissolution ou réinvention? », Université d'Haïfa (Israël).

29-30 Janvier 2009 : « Construction, valorisation et marchandisation patrimoniales : des métiers d'art à Biot », Colloque International « Vivre du Patrimoine », Université de Corse Pasquale Paoli, UMR CNRS 6240 LISA.

15 Novembre 2008 : « Tradition, mémoire et patrimoine : réactualisation d'un passé et affirmation d'une identité locale ». 52^e Congrès de la Fédération Historique de Provence, « Les Traces mémorielles en Provence. Permanences, effacements, réactivations », Université de Provence.

Octobre 2007 : « Patrimonialisation et construction de l'identité locale à Biot », Colloque International « Entre tensions et passions : construction/déconstruction de l'espace européen », Institut de Recherche en Langues et Littératures Européennes (ILLE), EA 3437, Université de Mulhouse.

2007 : Rencontres Euro-méditerranéennes de Saint-Martin-de-la-Vésubie, « Frontières, Echanges, Patrimoines dans l'espace méditerranéen » dans le cadre du Collège Interdisciplinaire d'Etudes Méditerranéennes INTERMED, CIRCPLES (EA3159) et CMMC (EA 1193), Université de Nice.

Conférences et communications scientifiques sans comité de sélection :

12 juillet 2019 : "Le patrimoine viticole bâti du Coeur d'Hérault", dans le cadre des Estivales, AOC Languedoc, Montpellier.

3 août 2018 : "Mémoire sociale de la coopération viticole en Occitanie", dans le cadre des Estivales, AOC Languedoc, Montpellier.

27 août 2019 : "Mémoire sociale de la Cave de Montpeyroux", dans le cadre des Estivales, AOC Languedoc, Montpellier.

8 Mars 2017 : Conférence "La Viticulture au féminin" dans le cadre de la Journée Internationale des Droits de la Femme - Archives Départementales de l'Hérault - Pierresvives, Montpellier.

Juin 2016 : Conférence "Mémoire sociale de la Cave Coopérative de Montpeyroux", présentation de l'ouvrage "Au coeur des vignes les hommes se racontent" dans le cadre du Bistrot des Ethnologues.

28 septembre 2012 : Intervention au Centre de l'Imaginaire Scientifique et Technique sur les usages sociaux du passé et les objets du quotidien, Saint-Jean-de-Fos.

5 mai 2009 : Journée d'Etude des Doctorants du laboratoire CIRCPLES : présentation des travaux de thèse en cours, "Les Usages sociaux et politiques du patrimoine : les processus de patrimonialisation des métiers d'art à Biot".

5 septembre 2008 : Conférence dans le cadre des Journées Européennes du Patrimoine pour la ville de Biot (06) « Anthropologie de la mémoire et du patrimoine, observations sur les processus de patrimonialisation des métiers d'art à Biot ».

Marie-Ange Lasmènes est membre des associations professionnelles

Le Bistrot des Ethnologues

Depuis 2015, trésorière et membre du comité de programmation et d'organisation du Bistrot des Ethnologues, association de diffusion de l'ethnologie dans la cité.

Partenaires : Ministère de la Culture, Drac Occitanie, Département de l'Hérault et Ville de Montpellier.



Le bistrot des ethnologues

European Association of Social Anthropologists

Membre du réseau européen des Anthropologues Sociaux en 2020.





paroles, **paroles** III

Marie-Ange Lasmènes
06 64 88 18 95

26, rue Jean Raimond de Comminges 34070 Montpellier

paroles-paroles.com
paroles-paroles@hotmail.fr

